



HOOGCRUTS, KLOOSTER VAN DE 21^e EEUW

Tussen Noorbeek en Slenaken ligt de kloosterruïne Hoogcruts. Na een enorme brand in 1979 bleef slechts een karkas van dit grote complex over. 30 jaar leegstand in weer en wind en plundering deden de rest. De toenmalige gemeente Margraten benaderde ons in 2010 voor een laatste poging om de instortende ruïne een toekomst te geven. Het unieke verhaal van het eeuwenoude klooster en de even trieste als aansprekende restanten zorgden ervoor dat we die uitdaging in 2011 aanpakten. We kregen brede steun, maar waar te beginnen?

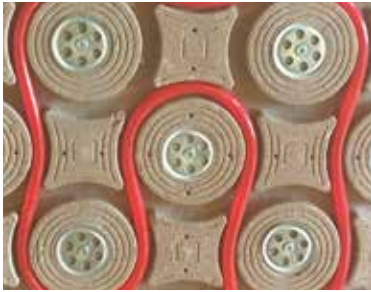
De toestand van het complex was zo slecht dat restauratie niet haalbaar was, in ieder geval financieel onrealistisch. De vraag was hoe blijf je het verhaal van de plek wel vertellen? En wat doe je met de restanten? Een ruïne laten met gestutte muren, deels of zelfs volledig restaureren? Er is in eerste instantie gekozen voor het herstel van de buitenmuren zodat het verval gestopt kon worden. Bomen werden uit de muren verwijderd, kapotgevroren muurstukken werden vervangen en ontbrekende stukken herbouwd, zo ontstond er weer stabiliteit. Het is nu een kerkgebouw waar je de hemel altijd ziet,

want een nieuw dak kwam er niet op. Helaas volgens sommigen, maar de aanleg van een dak zou enorme kosten met zich meebrengen. En waar gebruik je de kerkruimte dan voor? Nu wordt de openluchtruimte gebruikt voor voorstellingen en tentoonstellingen. Een mooi hergebruik van een aansprekende kerkruïne.

DEELS RESTAURATIE

Het 'kanunnikenhuis', het hoofdgebouw van het klooster, werd in de loop van de jaren wat verder gerestaureerd. Eerst werd ook daar alle puin geruimd. Daardoor verdween wel de 'beschermende'





▲ Voor de verwarming werden innovatieve panelen van geperste leemplaten voor plafondverwarming en houtcementplaten voor wandverwarming geïnstalleerd. Foto Edmond Staal.

◀ De 'openluchtkerk' wordt nu gebruikt voor voorstellingen. Foto State of Nature, www.ourstateofnature.com

werking van juist die puinlaag op de onderliggende keldergewelven. Dus ontstond er gevaar van inrege-nen en aansluitend kapotvriezen van stenen en gewelven. Ook hier werden muren aangeheeld of zelfs herbouwd. Het gebouw kreeg aansluitend een plat nooddak om zo de onderliggende ruimtes en kelders te beschermen tegen het genoemde inwateren en kapotvriezen. Voor de komende decennia is het dus waterdicht. Nadat ook alle kozijnen hersteld waren kwamen ook de eerste initiatieven voor het incidentele gebruik van het complex. Er waren nog geen voorzieningen dus moesten bezoekers de aanwezige bouwtoiletten en bouwketen gebruiken. Tijdens tijdelijke publieksactiviteiten voldeed dat. Om het kloosterkarakter te versterken zijn ook de historische kloostermuren gerestaureerd en voor een deel zelfs herbouwd. De eeuwenoude Gloriëtte [theehuis] was totaal vervallen maar is in oude luister hersteld.

NATUURVRIENDELIJK HERGEBRUIK

Het klooster ligt weliswaar aan een kruispunt van wegen, maar tegelijkertijd ver weg van bewoningskernen en dat beperkt de herbestemmingsmogelijkheden. Omdat er onder het [nood]dak

nu ruimtes waren kwam er steeds meer interesse voor gebruik. De creatieve mensen van de speciaal opgerichte stichting HX hoogcruts gingen activiteiten ontwikkelen. Er kwamen zo 40 jaar na de brand, voorstellingen, concerten en tentoonstellingen. Ook benaderden mensen ons om de ruimtes meer permanent te mogen gebruiken. Dat vroeg om investeringen voor de aanleg van water, toiletten en dergelijke. Op basis van de gesprekken met de geïnteresseerde gebruikers zijn vier ruimtes gebruiksklaar gemaakt. Dat betekende isolatie van vloeren, plafonds en met name de buitenwanden. De buitenwanden zijn met vezelplaat en leemstuc afgewerkt. Er kwam verder plaatselijk wandbetimmering van populierenhout en de vloeren werden van brede douglasplanken gemaakt. De soberheid van de gebruikte nieuwe materialen past volgens ons prima bij de ruwe staat van het complex.

BEWUSTWORDING EN EXPERIMENT

De nieuwe gebruikers vallen juist voor die soberheid. Het zijn allemaal gebruikers die zingeving en werk aan elkaar koppelen; yoga-classes, een harpenbouwster, een ambachtelijke messensmid, een ecologisch bouwbedrijf en de technische universiteit van Aken met de afdeling experimentele leembouw. Dit najaar gaat een groep mensen van de Stichting Somnium een kloostermoestuin aanleggen in het ommuurde kloosterpark. Hun deelnemers uit de jeugdhulpverlening kunnen hier in een prikkelarme omgeving werken. We realiseren ons na al die jaren dat het een lange ontdekkingsreis is om te komen tot een duurzaam gebruik van deze unieke plek. We hebben al echte stappen gezet, misschien wel naar een klooster van de 21^e eeuw?

TEKST: EDMOND STAAL

ERFGOEDWEEKEND: EXCURSIES 8 EN 9 OKTOBER

In het kader van Cittaslow, een internationaal keurmerk voor kleinere gemeenten op gebieden van leefomgeving, landschap, streekproducten, gastvrijheid, milieu, infrastructuur, cultuurhistorie en behoud van identiteit, worden er in Eijsden-Margraten activiteiten georganiseerd, waaronder op 8 en 9 oktober ook Beschermersexcursies.

Aanmelden:

www.limburgs-landschap.nl/erfgoedweekendhoogcruts/



▲ In de binnentuin van Hoogcruts is dit jaar een groentelabyrint aangelegd door Pleum Moors. Foto René Gerats.



▲ Vanaf de doorgaande weg is het gerestaureerde 'kanunnikenhuis', het hoofdgebouw van het klooster, weer te bewonderen. Foto René Gerats.